

Сообщение о возможном установлении публичного сервитута (Свердловская область, Пышминский р-н).

В соответствии с п. 3 статьи 39.42 Земельного кодекса Российской Федерации Министерство цифрового развития, связи и массовых коммуникаций Российской Федерации настоящим сообщает, что в целях размещения и эксплуатации линейного объекта «Строительство ВОЛС ТЕА NEXТ 1 этап 3 очередь (Торжок – Кяхта)» Пусковой комплекс № 24, Точка А «НУП-34/ТН Медведева» – Точка Б «НУП-35/ТН Ошкуково» возможно установление публичного сервитута в отношении следующего земельного участка с кадастровым номером 66:20:0000000:87, расположенного по адресу: обл. Свердловская, р-н Пышминский.

Обоснование необходимости установления публичного сервитута: на основании приказа №01/01/940-19 от 22 июля 2019 г. о реализации инвестиционного проекта ПАО «Ростелеком» реализует проект по строительству новой волоконно-оптической линии связи (ВОЛС) от западных до восточных границ Российской Федерации под рабочим названием ТЕА NEXТ («Транзит Европа — Азия следующего поколения»).

Заинтересованные лица могут ознакомиться с поступившим ходатайством об установлении публичного сервитута и прилагаемым к нему описанием местоположения границ публичного сервитута в Министерстве цифрового развития, связи и массовых коммуникаций Российской Федерации по адресу: 123112, Москва, Пресненская наб., д. 10, стр. 2, IQ-квартал; администрации Пышминского городского округа Свердловской области по адресу: 623550, Свердловская обл., г.о. Пышминский, пгт. Пышма, ул. 1 Мая, д. 2.

Подать заявления об учете прав на земельный участок можно по адресу Министерства цифрового развития, связи и массовых коммуникаций Российской Федерации (Москва, Пресненская наб., д. 10, стр. 2, IQ-квартал).

Срок подачи заявлений об учете прав на земельный участок, в отношении которого испрашивается публичный сервитут, составляет 15 (пятнадцать) дней со дня опубликования данного сообщения (в соответствии с п. 8 ст. 39.42 Земельного кодекса Российской Федерации).

Время приема заинтересованных лиц для ознакомления с поступившим ходатайством об установлении публичного сервитута и подачи заявлений:

Понедельник – четверг: с 9:30 до 12:30 и с 14:00 до 17:00;

Пятница: с 9:30 до 12:30 и с 14:00 до 15:00.

Подробнее о порядке приема граждан можно узнать на сайте <https://digital.gov.ru/ru/appeals/personal/>.

Данная информация размещена на официальных сайтах Министерства цифрового развития, связи и массовых коммуникаций Российской Федерации (<https://digital.gov.ru/ru/>), администрации Пышминского городского округа Свердловской области (<https://пышминский-го.рф/>).

ГРАФИЧЕСКОЕ ОПИСАНИЕ

местоположения границ населенных пунктов, территориальных зон,
особо охраняемых природных территорий,
зон с особыми условиями использования территории

Публичный сервитут в отношении земельных участков для размещения и эксплуатации
линейного объекта «Строительство ВОЛС ТЕА NEXT 1 этап 3 очередь (Торжок – Кяхта)»
Пусковой комплекс № 24, Точка А «НУП-34/ТН Медведева» – Точка Б «НУП-35/ТН Ошкуково»
(наименование объекта, местоположение границ которого описано (далее - объект))

Сведения об объекте		
№ п/п	Характеристики объекта	Описание характеристик
1	2	3
1	Местоположение объекта	Свердловская обл., г.о. Пышминский
2	Площадь объекта ± величина погрешности определения площади ($P \pm \Delta P$)	31743±62 кв.м
3	Иные характеристики объекта	<p>Вид объекта реестра границ: Зона с особыми условиями использования территории. Содержание ограничений использования объектов недвижимости в пределах зоны или территории: содержание ограничений использования объектов недвижимости в пределах зоны или территории: публичный сервитут в отношении земельных участков устанавливается для размещения и эксплуатации линейного объекта «Строительство ВОЛС ТЕА NEXT 1 этап 3 очередь (Торжок – Кяхта)» Пусковой комплекс № 24, Точка А «НУП-34/ТН Медведева» – Точка Б «НУП-35/ТН Ошкуково»</p> <p>Испрашиваемый срок публичного сервитута 10 лет</p> <p>Краткий перечень ограничений на использование земельных участков, отведенных под охранную зону линейно-кабельных сооружений связи (выписка из «Правил охраны линий и сооружений связи Российской Федерации», утвержденных постановлением Правительства РФ от 9 июня 1995 года № 578): - осуществление всякого рода строительных, монтажных и взрывных работ, планировка грунта землеройными механизмами (за исключением зон песчаных барханов) и земляных работ (за исключением вспашки на глубину не более 0,3 метра); - производство геолого-съёмочных, поисковых, геодезических и других изыскательских работ, которые связаны с бурением скважин, шурфованием, взятием проб грунта, осуществлением взрывных работ; - посадка деревьев, расположение полевых станков, содержание скота, складирование материалов, корма и удобрений; - устройство проездов и стоянок автотранспорта, тракторов и механизмов, устройство заграждений и других препятствий; - производство защиты подземных коммуникаций от коррозии без учета проходящих подземных кабельных линий связи.</p>
Сведения о местоположении границ объекта		

1. Система координат МСК-66, зона 2					
2. Сведения о характерных точках границ объекта					
Обозначение характерных точек границ	Координаты, м		Метод определения координат характерной точки	Средняя квадратическа я погрешность положения характерной точки (M ₀), м	Описание обозначения точки на местности (при наличии)
	X	Y			
1	2	3	4	5	6
1	410251,59	2327904,73	Аналитический метод	0,10	—
2	410257,83	2327906,79	Аналитический метод	0,10	—
3	410293,74	2327959,75	Аналитический метод	0,10	—
4	410356,36	2328077,93	Аналитический метод	0,10	—
5	410698,84	2328923,00	Аналитический метод	0,10	—
6	410818,37	2329206,52	Аналитический метод	0,10	—
7	410966,91	2329639,50	Аналитический метод	0,10	—
8	411142,37	2330007,58	Аналитический метод	0,10	—
9	412029,47	2332172,40	Аналитический метод	0,10	—
10	412026,10	2332174,72	Аналитический метод	0,10	—
11	411138,71	2330009,20	Аналитический метод	0,10	—
12	410963,20	2329641,01	Аналитический метод	0,10	—
13	410814,62	2329207,92	Аналитический метод	0,10	—
14	410695,14	2328924,53	Аналитический метод	0,10	—
15	410352,73	2328079,62	Аналитический метод	0,10	—
16	410290,31	2327961,82	Аналитический метод	0,10	—
1	410251,59	2327904,73	Аналитический метод	0,10	—
17	409516,01	2326015,28	Аналитический метод	0,10	—
18	409621,83	2326275,67	Аналитический метод	0,10	—
19	409954,74	2327098,25	Аналитический метод	0,10	—
20	410263,01	2327853,48	Аналитический метод	0,10	—
21	410260,66	2327861,05	Аналитический метод	0,10	—

1	2	3	4	5	6
22	410256,85	2327859,82	Аналитический метод	0,10	—
23	410258,76	2327853,67	Аналитический метод	0,10	—
24	409951,03	2327099,74	Аналитический метод	0,10	—
25	409618,13	2326277,18	Аналитический метод	0,10	—
26	409513,05	2326018,63	Аналитический метод	0,10	—
17	409516,01	2326015,28	Аналитический метод	0,10	—
27	408946,02	2323643,21	Аналитический метод	0,10	—
28	408982,20	2323826,27	Аналитический метод	0,10	—
29	408826,51	2324080,87	Аналитический метод	0,10	—
30	408745,49	2324398,74	Аналитический метод	0,10	—
31	408976,88	2324851,31	Аналитический метод	0,10	—
32	408973,66	2324853,79	Аналитический метод	0,10	—
33	408741,24	2324399,22	Аналитический метод	0,10	—
34	408822,79	2324079,30	Аналитический метод	0,10	—
35	408977,98	2323825,51	Аналитический метод	0,10	—
36	408942,11	2323644,04	Аналитический метод	0,10	—
27	408946,02	2323643,21	Аналитический метод	0,10	—

3. Сведения о характерных точках части (частей) границы объекта

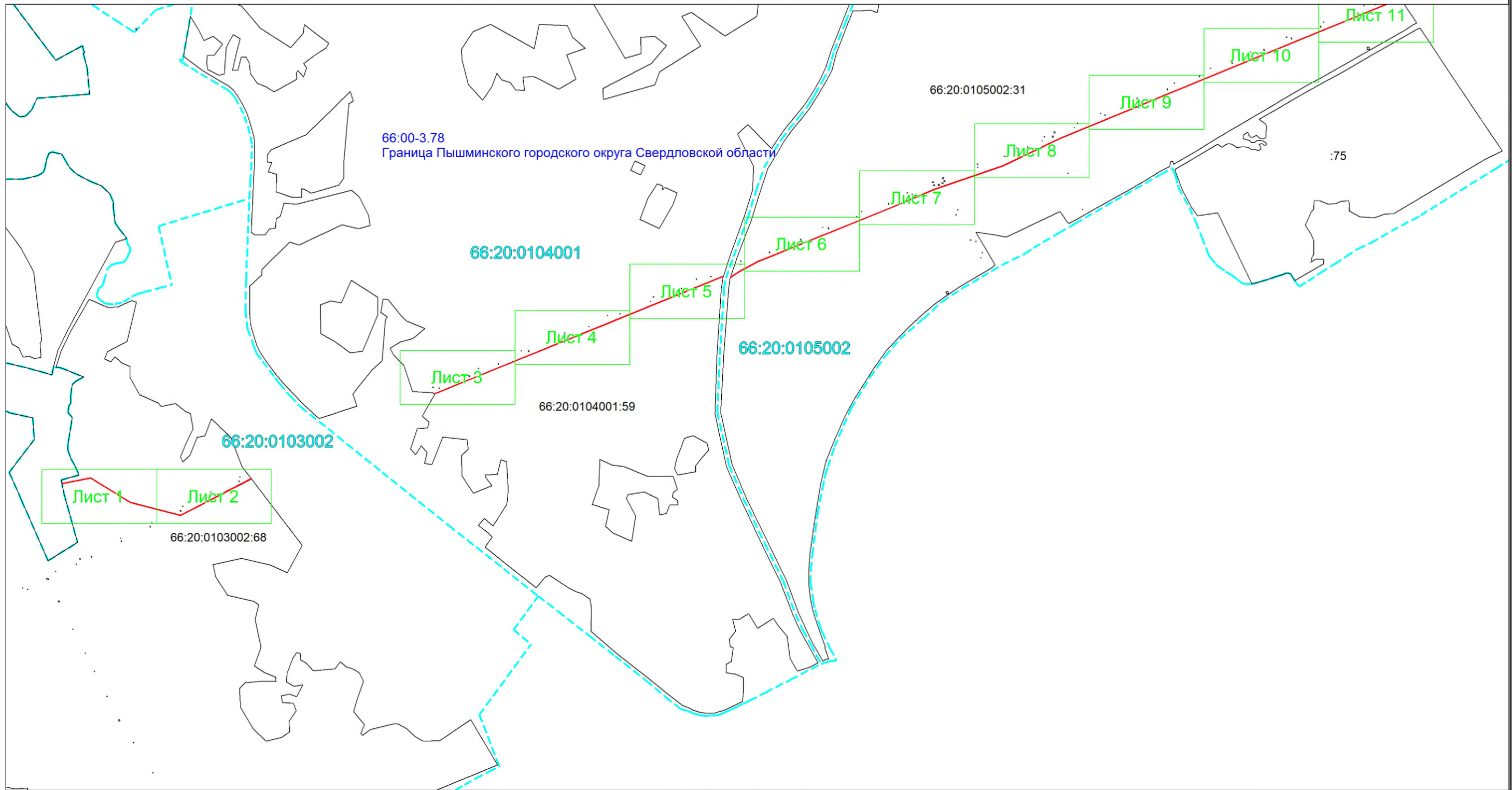
Обозначение характерных точек части границы	Координаты, м		Метод определения координат характерной точки	Средняя квадратическа я погрешность положения характерной точки (M _t), м	Описание обозначения точки на местности (при наличии)
	X	Y			
1	2	3	4	5	6
Часть № —					
—	—	—	—	—	—

Сведения о местоположении измененных (уточненных) границ объекта

1. Система координат —							
2. Сведения о характерных точках границ объекта							
Обозначение характерных точек границ	Существующие координаты, м		Измененные (уточненные) координаты, м		Метод определения координат характерной точки	Средняя квадратическая погрешность положения характерной точки (M_t), м	Описание обозначения точки на местности (при наличии)
	X	Y	X	Y			
1	2	3	4	5	6	7	8
—	—	—	—	—	—	—	—
3. Сведения о характерных точках части (частей) границы объекта							
Часть № —							
Обозначение характерных точек границ	Существующие координаты, м		Измененные (уточненные) координаты, м		Метод определения координат характерной точки	Средняя квадратическая погрешность положения характерной точки (M_t), м	Описание обозначения точки на местности (при наличии)
	X	Y	X	Y			
1	2	3	4	5	6	7	8
—	—	—	—	—	—	—	—

План границ объекта

Основной лист



Масштаб 1: 25000

Используемые условные знаки и обозначения:

-  — область выносного листа,
-  — номер выносного листа.

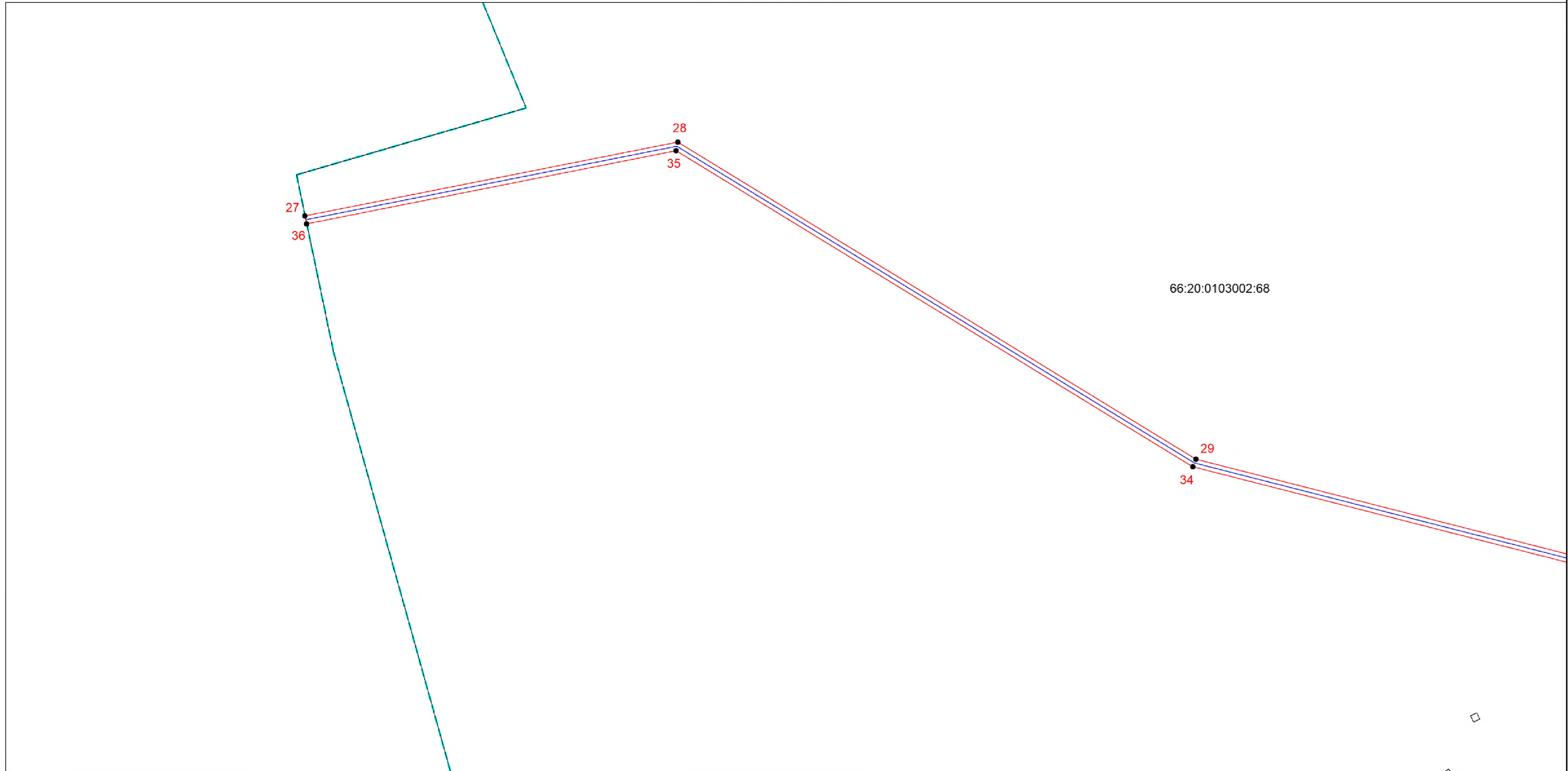
Остальные используемые условные знаки и обозначения: приведены на отдельной странице в конце раздела.

Подпись  Холмова М. Д. Дата 12 февраля 2024 г.

Место для оттиска печати (при наличии) лица, составившего описание местоположения границ объекта



Выносной лист №1



66:20:0103002:68

Масштаб 1:2000



Используемые условные знаки и обозначения: приведены на отдельной странице в конце раздела.

Подпись *Холмова М. Д.* Дата *12 февраля 2024 г.*

Место для оттиска печати (при наличии) лица, составившего описание местоположения границ объекта

Выносной лист №2



Масштаб 1:2000

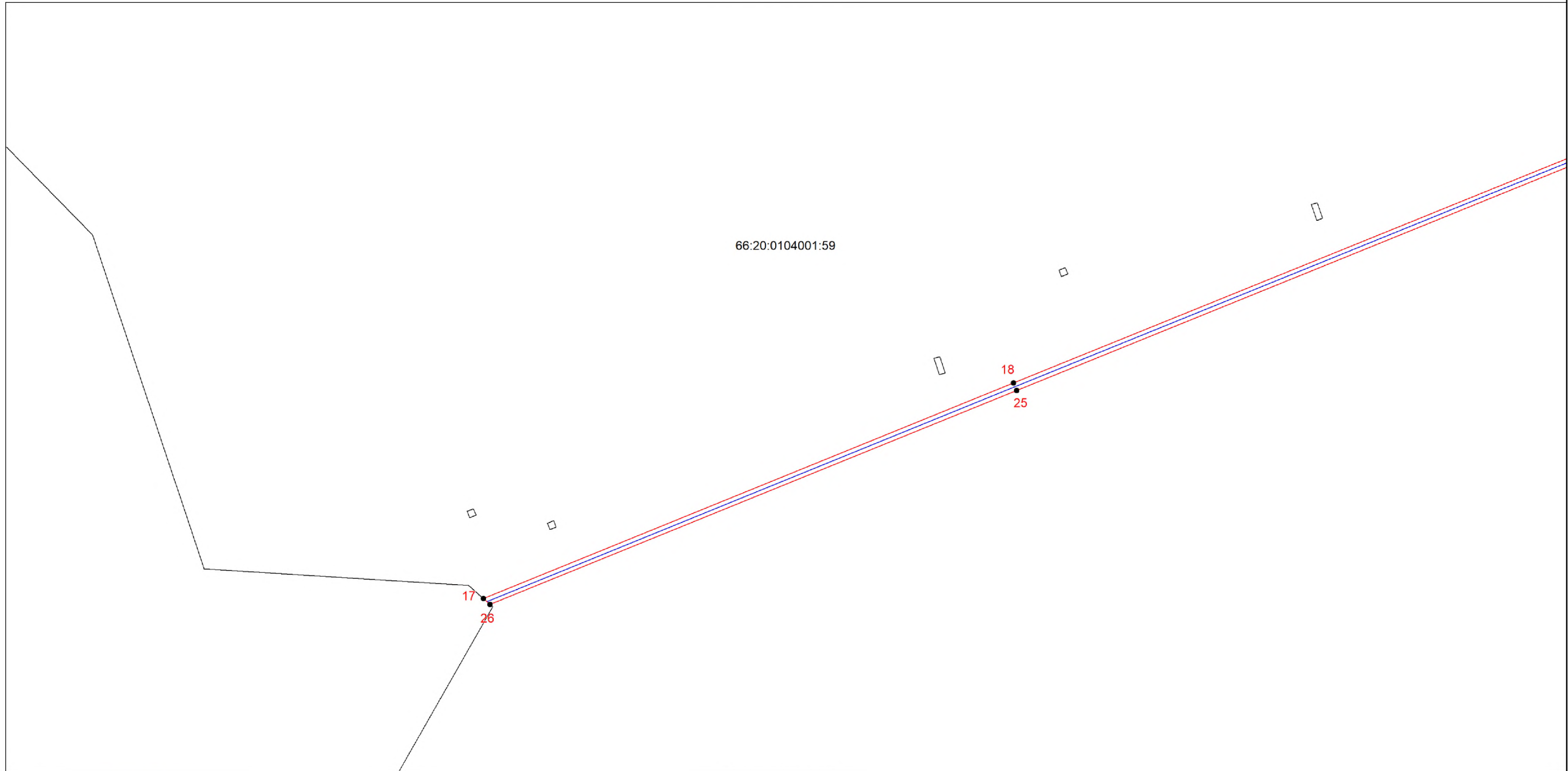


Используемые условные знаки и обозначения: приведены на отдельной странице в конце раздела.

Подпись *Холмова М. Д.* Дата *12 февраля 2024 г.*

Место для оттиска печати (при наличии) лица, составившего описание местоположения границ объекта

Выносной лист №3



Масштаб 1:2000



Используемые условные знаки и обозначения: приведены на отдельной странице в конце раздела.

Подпись *Холмова М. Д.* Дата *12 февраля 2024 г.*

Место для оттиска печати (при наличии) лица, составившего описание местоположения границ объекта

Выносной лист №4



Масштаб 1:2000



Используемые условные знаки и обозначения: приведены на отдельной странице в конце раздела.

Подпись *Холмова М. Д.* Дата *12 февраля 2024 г.*

Место для оттиска печати (при наличии) лица, составившего описание местоположения границ объекта

Выносной лист №5



66:20:0104001:59

Масштаб 1:2000



Используемые условные знаки и обозначения: приведены на отдельной странице в конце раздела.

Подпись *Холмова М. Д.* Дата *12 февраля 2024 г.*

Место для оттиска печати (при наличии) лица, составившего описание местоположения границ объекта

Выносной лист №6



Масштаб 1:2000

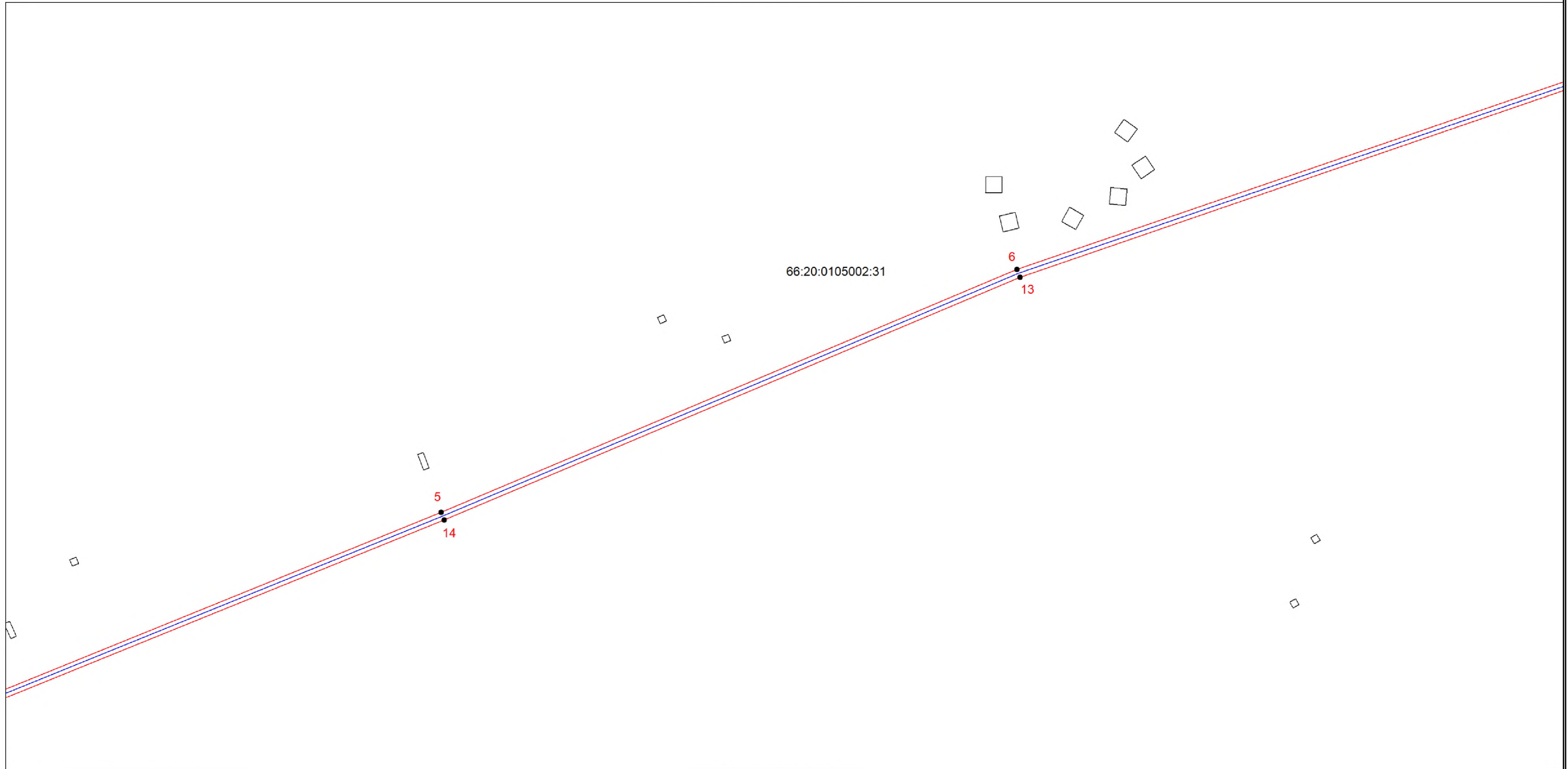


Используемые условные знаки и обозначения: приведены на отдельной странице в конце раздела.

Подпись *Холмова М. Д.* Дата *12 февраля 2024 г.*

Место для оттиска печати (при наличии) лица, составившего описание местоположения границ объекта

Выносной лист №7



Масштаб 1:2000



Используемые условные знаки и обозначения: приведены на отдельной странице в конце раздела.

Подпись *Холмова М. Д.* Дата *12 февраля 2024 г.*

Место для оттиска печати (при наличии) лица, составившего описание местоположения границ объекта

Выносной лист №8



66:20:0105002:31

7

12

8

11

Масштаб 1:2000

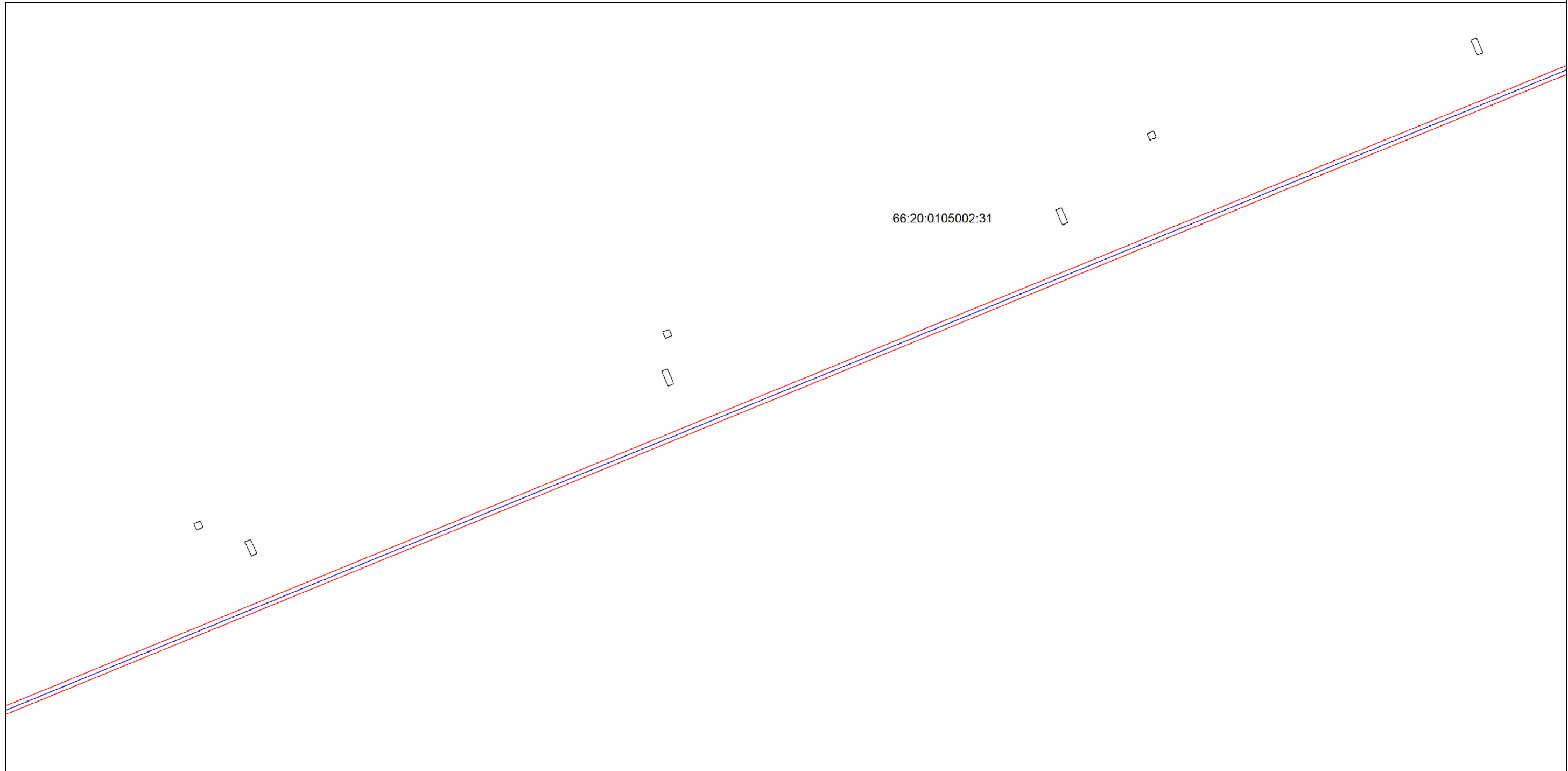


Используемые условные знаки и обозначения: приведены на отдельной странице в конце раздела.

Подпись *Холмова М. Д.* Дата 12 февраля 2024 г.

Место для оттиска печати (при наличии) лица, составившего описание местоположения границ объекта

Выносной лист №9



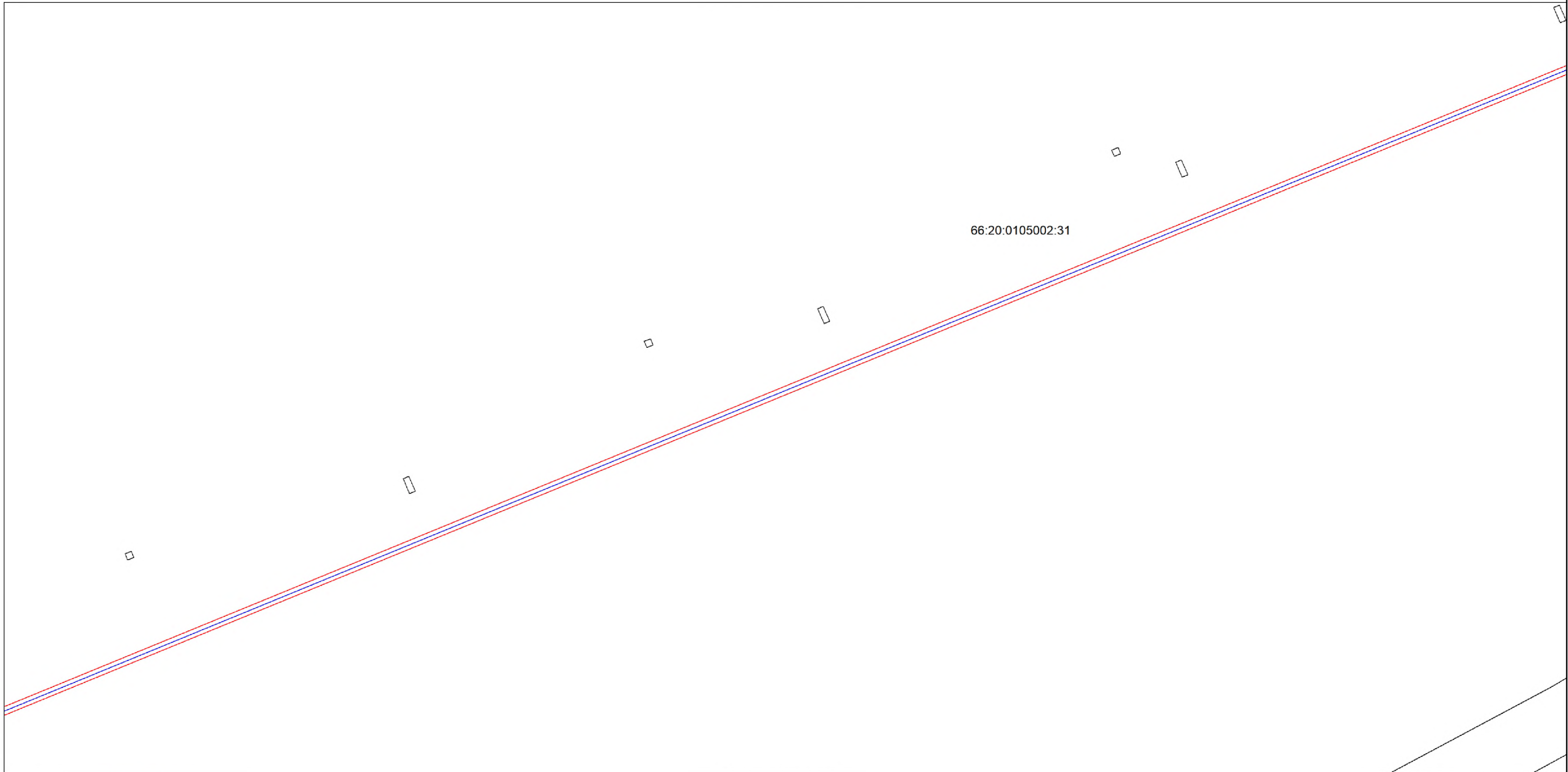
Масштаб 1:2000



Используемые условные знаки и обозначения: приведены на отдельной странице в конце раздела.

Подпись *Холмова М. Д.* Дата *12 февраля 2024 г.*

Место для оттиска печати (при наличии) лица, составившего описание местоположения границ объекта



Масштаб 1:2000

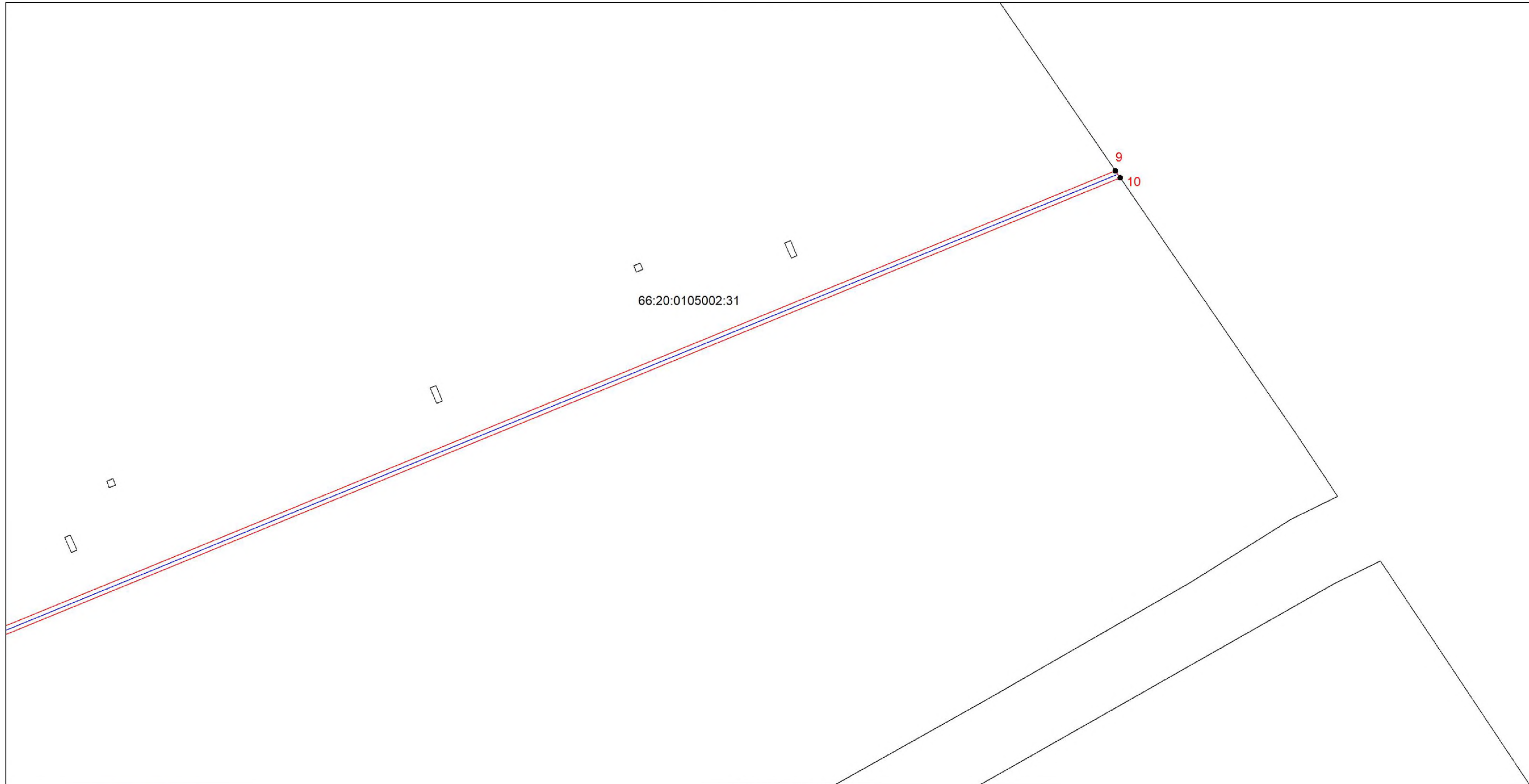


Используемые условные знаки и обозначения: приведены на отдельной странице в конце раздела.

Подпись *Холмова М. Д.* Дата *12 февраля 2024 г.*

Место для оттиска печати (при наличии) лица, составившего описание местоположения границ объекта

Выносной лист №11



Масштаб 1:2000



Используемые условные знаки и обозначения: приведены на отдельной странице в конце раздела.

Подпись *Холмова М. Д.* Дата 12 февраля 2024 г.

Место для оттиска печати (при наличии) лица, составившего описание местоположения границ объекта

Используемые условные знаки и обозначения:






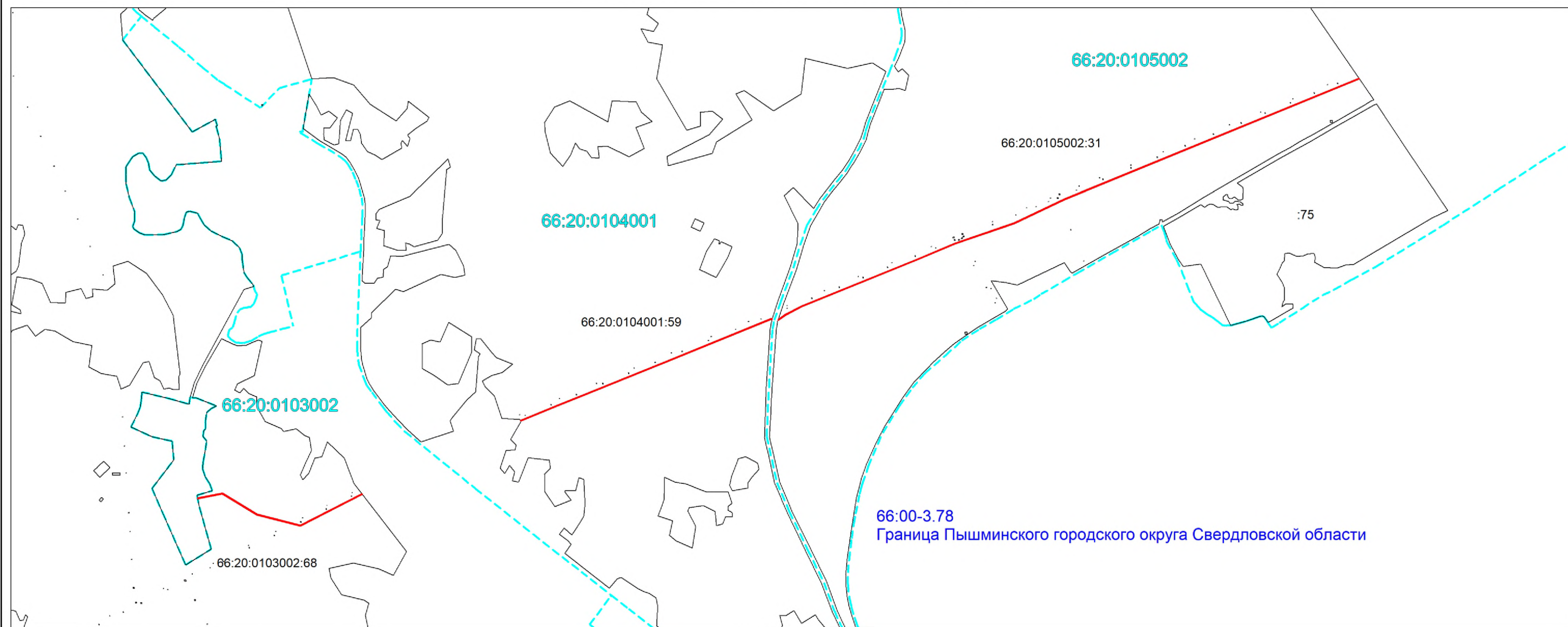
-  – граница объекта,
-  – граница объекта капитального строительства (ВОЛС),
-  – граница кадастрового квартала,
-  – граница земельного участка,
-  – характерная точка объекта.

Схема расположения публичного сервитута



Масштаб 1: 30000

Используемые условные знаки и обозначения:

- граница публичного сервитута,
- 66:20:0104001 — граница и номер кадастрового квартала,
- 66:20:0104001:59 — граница и кадастровый номер земельного участка,

Ходатайство об установлении публичного сервитута		
1	Министерство цифрового развития, связи и массовых коммуникаций Российской Федерации (наименование органа, принимающего решение об установлении публичного сервитута)	
2	Сведения о лице, представившем ходатайство об установлении публичного сервитута (далее - заявитель):	
2.1	Полное наименование	Общество с ограниченной ответственностью «Атлас»
2.2	Сокращенное наименование	ООО «Атлас»
2.3	Организационно-правовая форма	Общество с ограниченной ответственностью
2.4	Почтовый адрес (индекс, субъект Российской Федерации, населенный пункт, улица, дом)	115172, город Москва, улица Гончарная, дом 30 стр. 1, помещение Б511
2.5	Фактический адрес (индекс, субъект Российской Федерации, населенный пункт, улица, дом)	115172, город Москва, улица Гончарная, дом 30 стр. 1, помещение Б511
2.6	Адрес электронной почты	info@atlascable.net
2.7	ОГРН	1187746972676
2.8	ИНН	9705125862
3	Сведения о представителе заявителя:	
3.1	Фамилия	Радзиховский
	Имя	Игорь
	Отчество (при наличии)	Анатольевич
3.2	Адрес электронной почты	geocadastr24@yandex.ru
3.3	Телефон	8-923-298-2224
3.4	Наименование и реквизиты документа, подтверждающего полномочия представителя заявителя	Доверенность 01/29/954/23 от 10.10.2023
4	Прошу установить публичный сервитут в отношении земельных участков для размещения и эксплуатации линейного объекта «Строительство ВОЛС ТЕА NEXT 1 этап 3 очередь (Торжок – Кяхта)» Пусковой комплекс № 24, Точка А«НУП-34/ТН Медведева» – Точка Б «НУП-35/ТН Ошкуково»	
5	Испрашиваемый срок публичного сервитута 10 лет	
6	Срок, в течение которого в соответствии с расчетом заявителя использование	

	<p>земельного участка (его части) и (или) расположенного на нем объекта недвижимости в соответствии с их разрешенным использованием будет в соответствии с подпунктом 4 пункта 1 статьи 39.41 Земельного кодекса Российской Федерации невозможно или существенно затруднено (при возникновении таких обстоятельств) 10 дней</p>	
7	<p>Обоснование необходимости установления публичного сервитута ПАО «Ростелеком» является естественной монополией, а так же собственником ООО «Атлас» согласно справке о цепочке собственников. На основании приказа №01/01/940-19 от 22.07.2019 о реализации инвестиционного проекта ПАО «Ростелеком» реализует проект по строительству новой волоконно-оптической линии связи (ВОЛС) от западных до восточных границ Российской Федерации под рабочим названием ТЕА NEXТ («Транзит Европа — Азия следующего поколения»).</p> <p>С целью выявления правообладателей земельных участков, расположенных на пути следования трассы получены выписки из ЕГРН, однако связаться с собственниками земельных участков не удалось.</p> <p>Учитывая изложенное, установление публичного сервитута является единственным возможным вариантом оформления земельно-правовых отношений на период размещения объекта.</p>	
8	<p>Сведения о правообладателе инженерного сооружения, которое переносится в связи с изъятием земельного участка для государственных или муниципальных нужд в случае, если заявитель не является собственником указанного инженерного сооружения (в данном случае указываются сведения в объеме, предусмотренном пунктом 2 настоящей Формы) (заполняется в случае, если ходатайство об установлении публичного сервитута подается с целью установления сервитута в целях реконструкции инженерного сооружения, которое переносится в связи с изъятием такого земельного участка для государственных или муниципальных нужд) -</p>	
9	<p>Кадастровые номера земельных участков (при их наличии), в отношении которых испрашивается публичный сервитут и границы которых внесены в Единый государственный реестр недвижимости</p>	<p>66:20:0000000:87</p>
10	<p>Вид права, на котором инженерное сооружение принадлежит заявителю (если подано ходатайство об установлении публичного сервитута в целях реконструкции или эксплуатации инженерного сооружения) -</p>	
11	<p>Сведения о способах представления результатов рассмотрения ходатайства:</p>	
	<p>в виде электронного документа, который направляется уполномоченным органом заявителю посредством электронной почты</p>	<p><u> Да </u> (да/нет)</p>
	<p>в виде бумажного документа, который заявитель получает непосредственно при личном обращении или посредством почтового отправления</p>	<p><u> Да </u> (да/нет)</p>
12	<p>Документы, прилагаемые к ходатайству: 1. Схема расположения публичного сервитута, включающая графическое описание местоположения границ публичного сервитута и перечень координат характерных точек этих границ в системе координат, установленной для ведения Единого государственного реестра недвижимости в формате xml и pdf заверенная ЭЦП кадастрового инженера</p>	

	2. Доверенность 01/29/954/23 от 10.10.2023; 3. Приказ о реализации инвестиционного проекта №01/01/940-19 от 22.07.2019 4. Выписка из реестра СЕМ 5. Справка о цепочке собственников	
13	Подтверждаю согласие на обработку персональных данных (сбор, систематизацию, накопление, хранение, уточнение (обновление, изменение), использование, распространение (в том числе передачу), обезличивание, блокирование, уничтожение персональных данных, а также иных действий, необходимых для обработки персональных данных в соответствии с законодательством Российской Федерации), в том числе в автоматизированном режиме	
14	Подтверждаю, что сведения, указанные в настоящем ходатайстве, на дату представления ходатайства достоверны; документы (копии документов) и содержащиеся в них сведения соответствуют требованиям, установленным статьей 39.41 Земельного кодекса Российской Федерации	
15	Подпись:	Дата:
	 _____ (подпись)	И.А. Радзиховский (инициалы, фамилия)
		«06» марта 2024